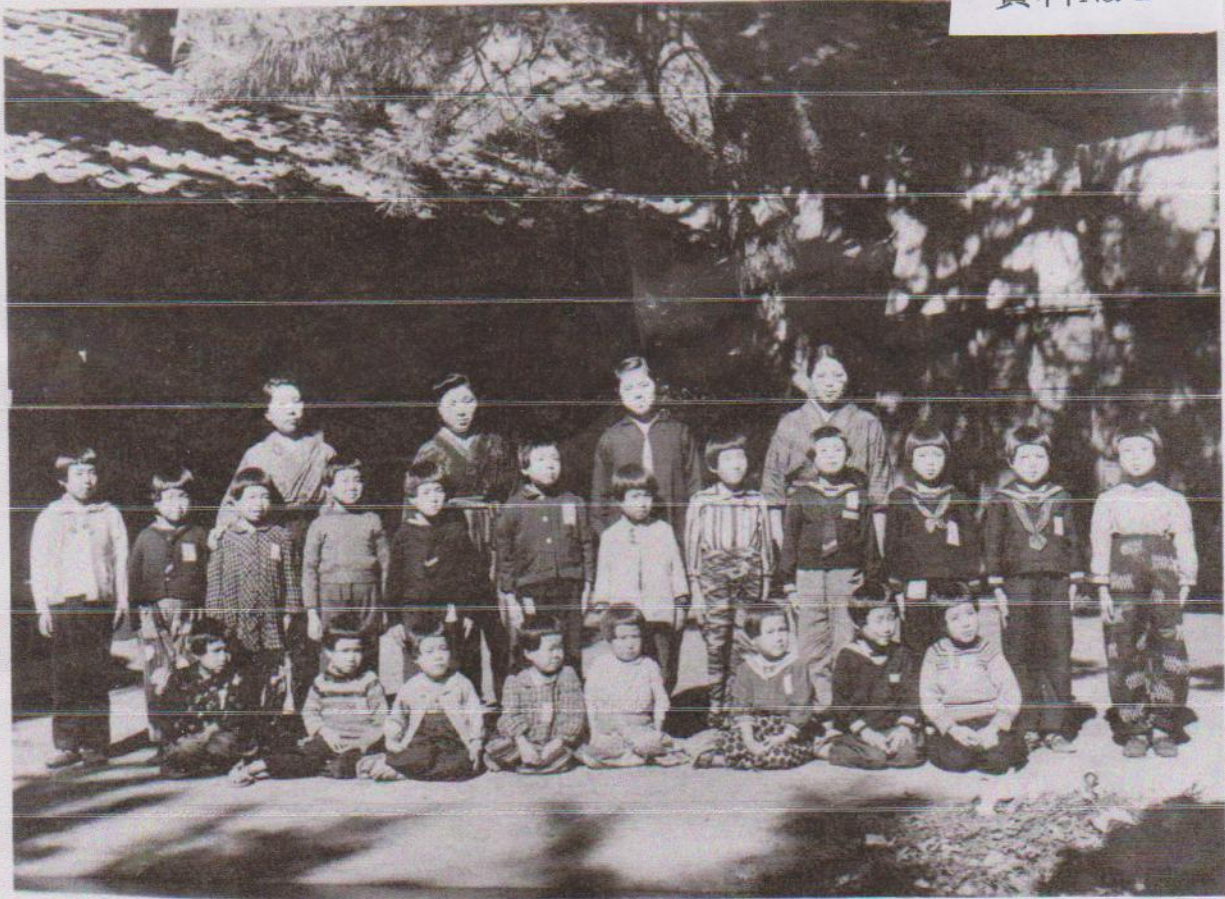


寺のおばあちゃん 資料写真

- No.1 疎開児童集合写真
- No.2 波松海岸にて 中央の眼鏡の女性が竹さん
- No.3 昭和55年4月19日 疎開児童35年ぶりの訪問
福井新聞記事
- No.4 昭和61年10月13日 41年ぶりの訪問
福井新聞記事
- No.5 昭和55年4月18日 疎開児童 芦原町長を表敬
訪問
- No.6 - 1 昭和55年4月 正賢寺御内陣
- No.6 - 2 昭和55年4月 正賢寺
- No.7 昭和55年4月18日 波松小学校玄関前
右から二人目が白越曲直氏
- No.8 昭和55年4月18日当時学んだ教室にて
- No.9 同 波松海岸にて
- No.10 同 吉崎御坊にて
- No.11 昭和55年4月18日 テレビ放送収録写真

資料No. 1





41年ぶりの再会に話が弾む左から初馬さん、波風さん、川口さん、藤崎さん、上原さん、井沢さんの6人



戦時中、大阪市から芦原町へ集団疎開していた当時の児童二人と算母が十二日、四十一年ぶりに疎開先の同町波松の正賢寺(白越曲直住職)を訪れた。住職、恩師、同級生らと感激の再会を果たし、今はじき、寺のおばちゃん、の蓋前に手を合わせた。

嶺北

ニュースのご連絡は

| | | | | | | | | | | | |
|--------|--------|----------|--------|--------|--------------|--------|--------|----------|--------|--------|--------------|
| 丸三勝大晴武 | 岡国山野江生 | 支支支支支 | 局社社社社 | 千千千千千 | 910912916915 | 丸三勝大晴武 | 岡国山野江生 | 支支支支支 | 局社社社社 | 千千千千千 | 910912916915 |
| 丸岡支局 | 三國支社 | 勝山支局 | 大野支社 | 晴江支社 | 武生支社 | 丸岡支局 | 三國支社 | 勝山支局 | 大野支社 | 晴江支社 | 武生支社 |
| 千910 | 千913 | 千911 | 千912 | 千916 | 千915 | 千910 | 千913 | 千911 | 千912 | 千916 | 千915 |
| 02 | 02 | 02 | 02 | 02 | 02 | 02 | 02 | 02 | 02 | 02 | 02 |
| 丸岡町一本 | 三國町 | 勝山町立川一丁目 | 大野町美川町 | 晴江町西山町 | 武生町上太田町 | 丸岡町一本 | 三國町 | 勝山町立川一丁目 | 大野町美川町 | 晴江町西山町 | 武生町上太田町 |
| 07778 | 07779 | 07779 | 07779 | 07778 | 07778 | 07778 | 07779 | 07779 | 07779 | 07778 | 07778 |
| 670321 | 670321 | 670321 | 670321 | 670321 | 670321 | 670321 | 670321 | 670321 | 670321 | 670321 | 670321 |

41年ぶり疎開先訪問

芦原の正賢寺 大阪の元児童ら3人

亡き恩人に合掌 住職、級友と再会

芦原町を訪れたのは、戦時中、大阪市福富国民学校四年だった上原千代乃さん(左)、同町旭区太子崎と藤崎好枝さん(右)と大阪府三島郡島本町、児童の世話役だった川口静江さん(中)。同市城東区野江の三人。

上原さんらは学校ぐるみで昭和十九年九月から芦原温泉へ疎開。各旅館に宿泊してひとと冬を過ごしたが、戦火が激しくなり旅館が陸軍病院の仮収容所に充てられたため、正賢寺などに分散して生活した。上原さんら四年と二年生の二十二人の女子児童は同寺に寄宿し、そこから近くの波松国民学校へ通った。

当時は厳しい統制下。十分な食糧もなかったうえ、親と離ればなれになって寂しい思いをしたが、特に温かく接し

てくれたのが白越住職の母、竹さん。時には厳しかったが、

おほかたな気持ちで上原さんらの親代わりを務め、寺のおばちゃんとして慕われた。白越住職と文通を続ける上原さんが、竹さんの二十五回忌法要を知り、藤崎さんらと一緒に懐かしい何寺を訪れた。同寺には波松国民学校時代の恩師、初馬すまごさん(左)、芦原町北島と井沢富子さん(中)、福井市大手二丁、同級生の波風泰夫さん(右)と愛知県瀬戸市にも駆けつけ上原さんらと再会。境内を散歩

しながら「イチヨウの木も本日も昔のまま。いつも大阪の方を眺めて立っていました。けいなど、当時の思い出にふけていた。藤崎さんらは「この目を一日千秋の想いで待ちわびていました。きょう一日は夜を徹し、思い出話に花を咲かせます」と心を強めていた。

資料No.5



資料No.6-1



資料 6-2



資料No. 7



資料No. 8



資料No. 9



資料No.10



資料No.11

